

L'OBSERVATOIRE ÉCONOMIQUE MARITIME

BILAN CONSOLIDÉ DES ENQUÊTES 2016 À 2020

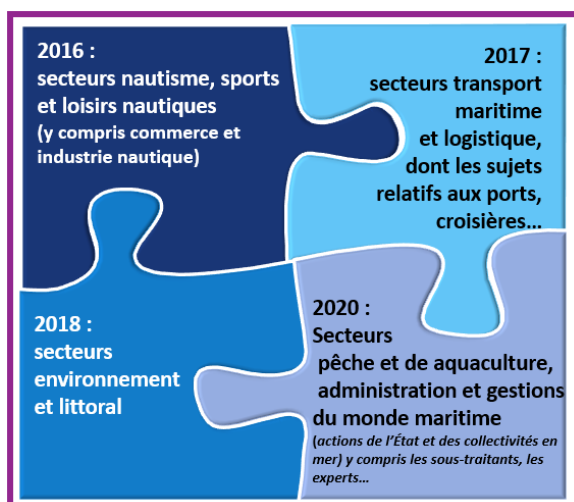
Présentation de l'étude

► Objectifs de l'observatoire économique maritime (OEM)

Lancé par le Cluster Maritime de Nouvelle-Calédonie et la CCI en 2016, l'Observatoire économique maritime (OEM) a pour objectif d'évaluer le poids du secteur maritime dans l'économie calédonienne. Il s'agit de **mieux connaître les acteurs, les retombées économiques et le poids de cette filière** afin de soutenir le développement des entreprises liées au maritime, d'orienter les politiques publiques de développement et d'anticiper les besoins en infrastructures et en emplois.

► Approche méthodologique

Un premier travail **d'identification** a été réalisé à partir du fichier RIDET de l'ISEE pour déterminer la population des établissements potentiellement concernés par l'économie maritime. **Un programme de quatre enquêtes** interrogeant ces structures a été réalisé par la CCI, en fonction de secteurs qui ont chacun une cohérence économique (cf. schéma ci-dessous).



À chaque nouvelle prospection, **les acteurs précédemment interrogés étaient à nouveau sollicités** (l'objectif étant l'évaluation la plus actuelle de leur secteur et de leur situation) et un nouveau secteur était investigué.

► Enquête 2020

Dernière étape de la construction de l'OEM, l'enquête 2020 a été menée par voie électronique entre novembre 2020 et mars 2021, auprès des sociétés, associations, administrations publiques, établissements publics, personnes physiques et toute autre structure ayant une activité dans ce domaine.

En revanche, étant donné les contraintes liées à la loi RGPD (règlement général sur la protection des données), l'ensemble

de la population mère n'a pas pu être contactée pour être interrogée, uniquement les ressortissants de la CCI-NC dont un courriel était disponible¹. Par ailleurs, un lien vers le questionnaire en ligne a été relayé par la CMA auprès de ses ressortissants. Des structures, en particulier des petites structures artisanales et des petits pêcheurs, n'ont pas pu être sollicités en direct et n'ont pas répondu au questionnaire.

Il a été demandé aux personnes interrogées de faire abstraction de leurs activités autres que maritimes. 161 réponses exploitables d'organisations ayant un lien avec l'activité maritime ont été enregistrées.

¹ Parmi les ressortissants de la CCI, 2110 RIDET appartenant au secteur maritime ont été identifiés, dont 1372 avaient au moins une adresse courriel associée.

CARACTÉRISTIQUES

BILAN CONSOLIDÉ DES ENQUÊTES 2016 À 2020

► Portrait consolidé du secteur de l'économie maritime

Au cours des quatre enquêtes, **573 structures** ont répondu au moins une fois aux sollicitations de l'observatoire économique maritime, confirmant leur lien avec le maritime et fournissant de précieuses informations. Elles représentent **19%** de la population mère, **2995 RIDET** ayant été identifiés comme appartenant directement à l'économie maritime. Nous présentons ici les résultats consolidés tenant compte de la donnée la plus récente pour les structures ayant répondu à plusieurs enquêtes.

Années	Nombre de réponses prises en compte
2016	74
2017	235
2018	103
2020	161
Total général	573

Principales caractéristiques des répondants

► Répartition des répondants selon les secteurs maritimes

Les résultats de cette étude ne sont pas présentés à travers les codes NAF ; en effet, les établissements ont été reclassés dans des catégories plus en lien avec l'économie maritime calédonienne. Nous les appellerons durant cette étude les « secteurs maritimes ».

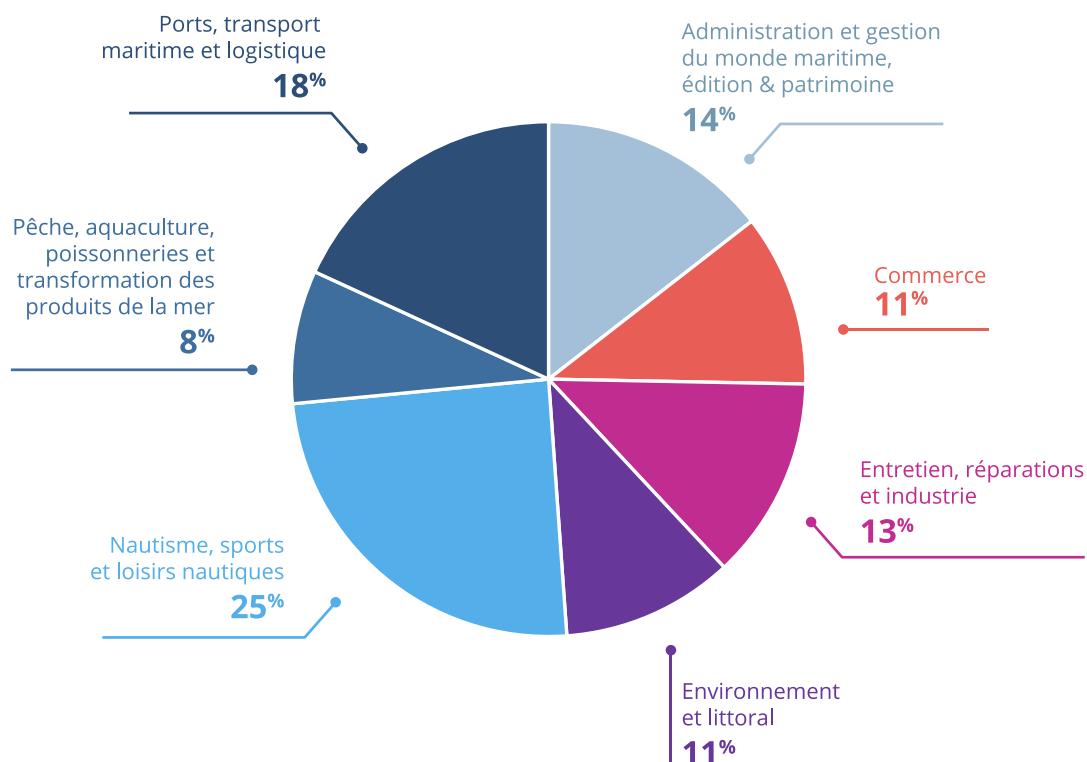
Secteur maritime ²	Nombre d'établissements	Répartition
Administration et gestion du monde maritime, édition & patrimoine	83	14%
Commerce	62	11%
Entretien, réparations et industrie	73	13%
Environnement et littoral	62	11%
Nautisme, sports et loisirs nautiques	141	25%
Pêche, aquaculture, poissonneries et transformation des produits de la mer	48	8%
Ports, transport maritime et logistique	104	18%
Total	573	100%

Aide à la lecture : il y a 62 établissements répondants dans le secteur commerce ; ils représentent 11% du total des répondants.

² Pour des questions de présentation, nous n'utiliserons pas systématiquement l'intégralité du nom du secteur dans les tableaux et graphiques. C'est pourtant bien à ces secteurs que nous ferons référence.

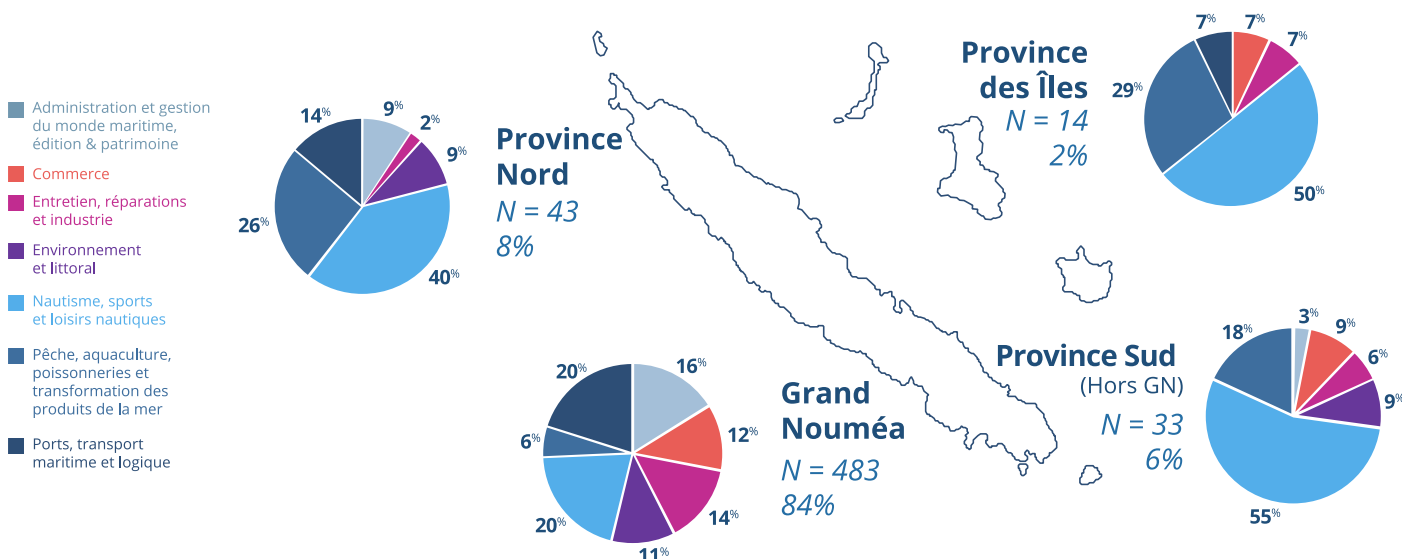
SECTEURS MARITIMES ET LOCALISATION

BILAN CONSOLIDÉ DES ENQUÊTES 2016 À 2020



► Localisation des répondants : une concentration dans le Grand Nouméa

90 % des répondants sont situés en Province Sud, dont 84 % dans le Grand Nouméa. Les secteurs du nautisme et de la pêche sont les plus répartis sur le territoire.



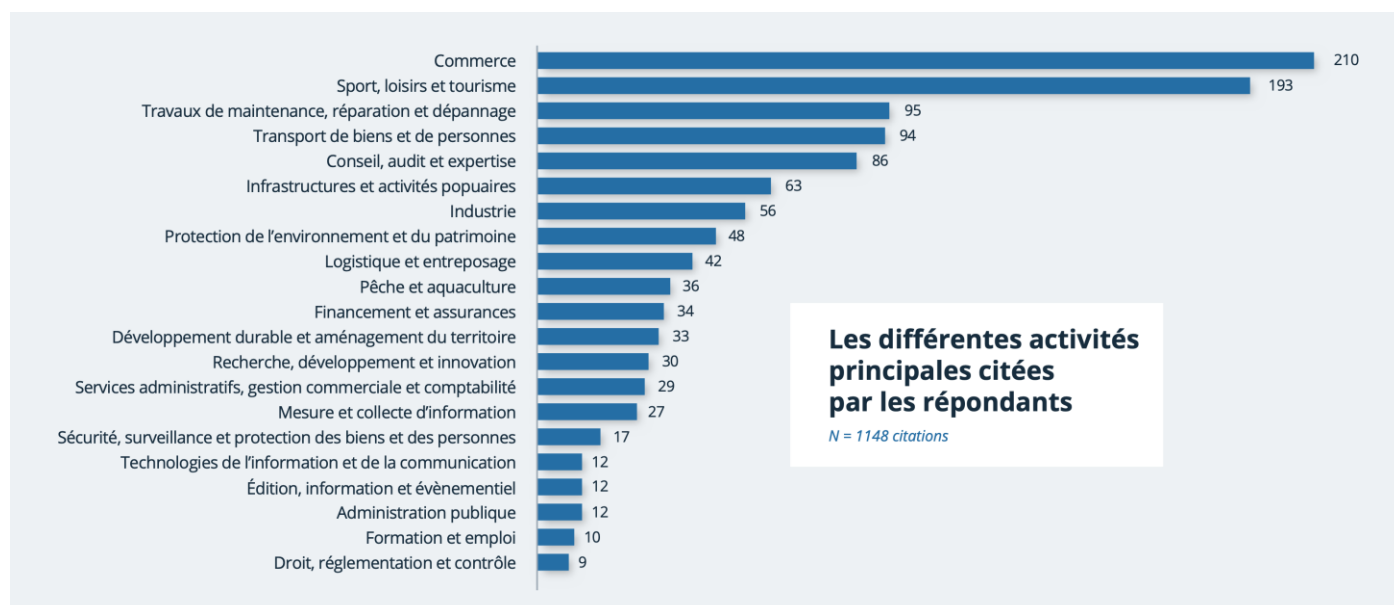
ACTIVITÉS ET PRODUITS

BILAN CONSOLIDÉ DES ENQUÊTES 2016 À 2020

Des activités et des produits diversifiés

► Diversité des activités et des produits

Les activités sont multiples et diversifiées, de même que les produits proposés, ce qui confirme la transversalité du secteur.



EMPLOI ET MÉTIERS

BILAN CONSOLIDÉ DES ENQUÊTES 2016 À 2020

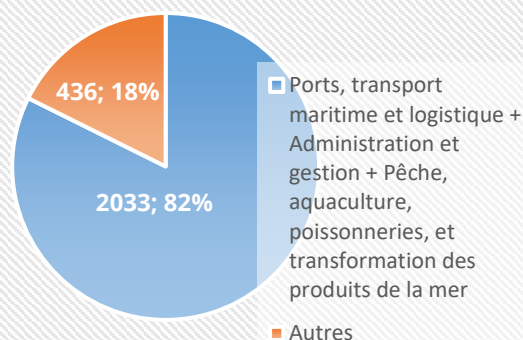
L'emploi

► **L'emploi : 2489 emplois liés au maritime, plus 236 bénévoles déclarés par les 533 établissements répondants**

Trois secteurs concentrent 82% des emplois : les ports, le transport maritime et la logistique, l'administration et la gestion, ainsi que la pêche, l'aquaculture, les poissonneries et la transformation des produits de la mer.

533 répondants (18% de la population mère) portent 2489 emplois liés au maritime.

Trois secteurs concentrent 82% des emplois dédiés au maritime (N=2489 emplois)



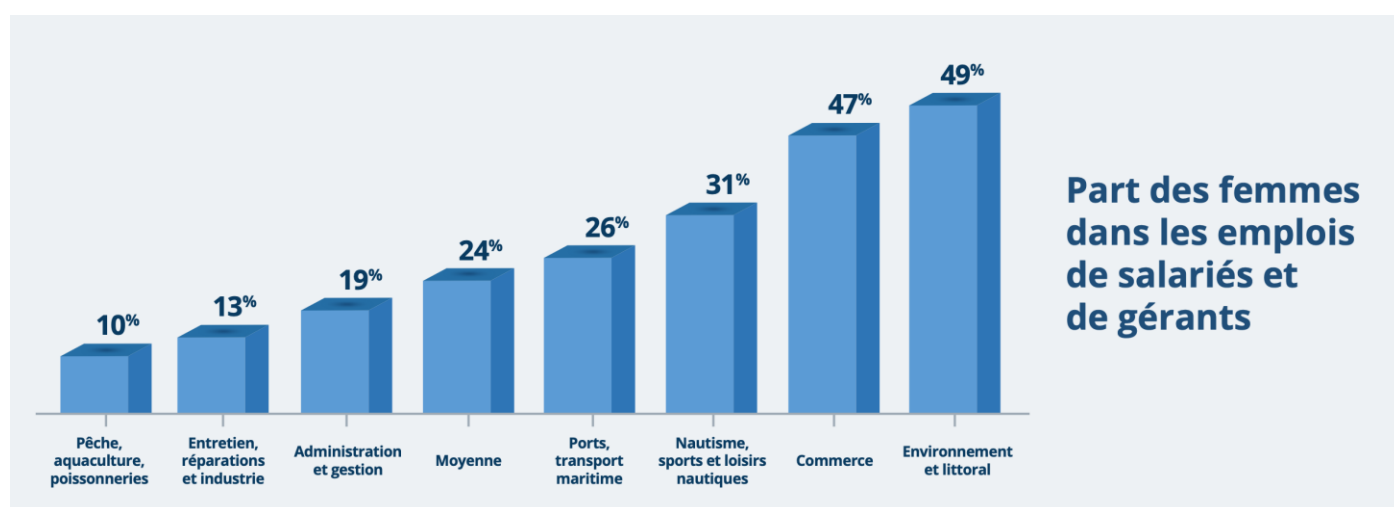
Nombre de travailleurs selon les secteurs	1 à 9	10 à 20	Sup à 20	Nbre de répondants
Administration et gestion du monde maritime, édition & patrimoine	50%	29%	21%	24
Commerce	81%	19%	0%	36
Entretien, réparations et industrie	100%	0%	0%	19
Environnement et littoral	95%	0%	5%	19
Nautisme, sports et loisirs nautiques	93%	2%	5%	61
Pêche, aquaculture, poissonneries et transformation des produits de la mer	65%	12%	23%	26
Ports, transport maritime et logistique	38%	35%	27%	55
Total général	72%	15%	13%	240

EMPLOI ET MÉTIERS

BILAN CONSOLIDÉ DES ENQUÊTES 2016 À 2020

► Un milieu peu féminisé

590 emplois, soit **24 % des emplois, sont occupés par des femmes**. L'économie maritime est une filière faiblement féminisée. Ces données varient selon les secteurs : les femmes occupent près de la moitié des emplois liés aux services, mais moins de 13 % des emplois liés à la pêche et l'entretien.



► Des métiers en tension

Pour un développement optimisé des activités, il est nécessaire de trouver les profils adaptés aux emplois maritimes. Les retours des répondants font état de plusieurs métiers en tension identifiés :

- Les capitaines de navire (capitaines 200, 500, 3000, capitaines de pêche)
- Tous les métiers liés à l'entretien et à la réparation et, plus spécifiquement, la mécanique, l'électricité et le froid
- Les métiers d'agent maritime, de transitaire et de déclarant en douane
- Les métiers de la vente spécialisée (accastillage, bateaux, équipements...)
- Les métiers du nautisme, de guide de randonnée palmée, moniteur de plongée, skipper
- Et, enfin, certains métiers très spécialisés tels que soudeur ou scaphandrier

CHIFFRE D'AFFAIRES

BILAN CONSOLIDÉ DES ENQUÊTES 2016 À 2020

Chiffre d'affaires et volume d'activités

► Le chiffre d'affaires :

38,7 milliards XPF de CA cumulé maritime annuel

355 structures, soit 62 % des répondants, ont indiqué leur chiffre d'affaires issu de leurs activités maritimes. Elles représentent **12 %** de la population cible, et génèrent un CA cumulé de **38,7 milliards XPF par an**, dont l'immense majorité se situe dans le secteur ports et transport. C'est en effet le transport minier qui génère la majorité du CA déclaré.

Total = 38,7 milliards XPF

► Des établissements

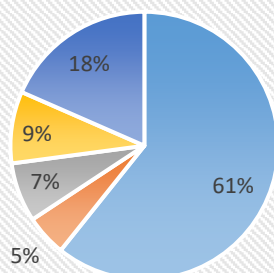
disparates, plutôt petits : 65% génèrent entre 1 et 50 millions de CA

Tranches de chiffre d'affaires	Nombre d'établissements
Moins de 1 million	36
Entre 1 million et 9 millions	130
Entre 10 millions et 50 millions	101
Entre 51 millions et 100 millions	24
Entre 101 millions et 500 millions	47
Entre 501 millions et 1 milliard	8
Sup à 1 milliard	9
Total général	355

► 34% des répondants, dont moins de la moitié du chiffre d'affaires provient de l'économie maritime, font aussi partie intégrante de cette économie

66% des répondants ont toute ou la majorité de leur activité dans le secteur maritime, alors que 27% ont une activité transversale à d'autres secteurs.

Part du Chiffre d'Affaires provenant du maritime par secteur *N=460*



- Tout ou presque, plus de 75%
- Principal et majoritaire, de 50 à 75%
- Significatif tout en restant minoritaire, entre 21 et 49%
- Un peu, de 10 à 20%
- Très peu, inférieur à 10%

Aide à la lecture : 61% des répondants déclarent que plus de 75% de leur chiffre d'affaires (soit tout ou presque) provient du maritime, alors que 18% déclarent que moins de 10% de leur chiffre d'affaires provient du maritime

PERSPECTIVES

BILAN CONSOLIDÉ DES ENQUÊTES 2016 À 2020

► Des perspectives moins optimistes en 2020 qu'en 2019³

Alors que 45 % des répondants trouvent le bilan du volume d'activité 2019 positif, seulement 26 % des répondants ont la même opinion pour 2020.

	Positif	Mitigé	Négatif	Je ne sais pas
Bilan du volume d'activités 2019	45%	32%	15%	7%
Bilan du volume d'activités 2020	26%	32%	36%	6%



Contact CCI

Email : observatoires@cci.nc

Site Internet : www.cci.nc

Contact CMNC

Email : secretariat@clustermaritime.nc

Site Internet : www.clustermaritime.nc

Reproduction autorisée à la condition expresse de mentionner la source, CCI-NC et CMNC, publication 2020-2021

³ Nous n'avons gardé pour ce paragraphe que les établissements ayant répondu à cette question lors de l'enquête 2020. N=152