

COMPTE-RENDU DU CONSEIL D'ADMINISTRATION DU CLUSTER MARITIME DE NOUVELLE-CALEDONIE

Présents	Emmanuel CARDON (en suppléance de Yann BOUVET), Edouard CASTAING, Frédéric DE MANNEVILLE, Marianne DUPUY-GUILLOUX (visio), Alain GIRAUD, Lionel LOUBERSAC, Marc NEGRELLO, Marc SABATIER, Priscilla SABRA, Luc SORLIN, Pascal SPERA + Intervenante extérieure : Julie MICHELI  Soizic FLEURY
Absents	Julien Barras, Alexandrine CASIMIR, Nicolas GUILLEMOT (pouvoir à Marc Sabatier), Thomas QUIROS
16/09/2025	15h00-16h30 à la Station des Pilotes

L'ordre du jour est le suivant :

1. **[INFO] Présentation d'un projet de Mentorat – Julie MICHELI Lycée Jules Garnier**
  2. **[INFO] Debrief de la journée la mer du 02/09**
  3. **[INFO] Debrief du forum à Fidji des 4 & 5/09**
  4. **[INFO] Dossier de partenariat CMNC / Privé**
  5. **[INFO] Point sur les AEM**
  6. **[INFO] Point sur l'actualité**
  7. **Questions diverses**
1. **Présentation d'un projet de Mentorat – Julie MICHELI, professeur au Lycée Jules Garnier**

Le projet s'intitule "La Caravane de l'entrepreneuriat" et se déroulera du 3 au 7 novembre 2025. Il a pour objectif de :

- Sensibiliser, inspirer et mobiliser les jeunes Calédoniens âgés de 12 à 25 ans - collégiens, lycéens et jeunes décrocheurs présents en tribus - à l'entrepreneuriat sur tout le territoire (Interventions d'entrepreneurs/ses locaux, animations et jeux interactifs autour de l'entrepreneuriat, moments d'échanges jeunes/entrepreneurs/ professionnels d'entreprises/ organismes de formation à l'entrepreneuriat à l'école et en tribus)
- Mettre en avant les dispositifs et formations à l'entrepreneuriat sur le territoire pour qu'elles représentent une vraie alternative pour les jeunes en recherche d'avenir professionnel

Le message à délivrer à cette jeunesse, majoritairement kanak, est le suivant : **"Chacun a le pouvoir d'entreprendre, selon sa culture et ses moyens, partout en Nouvelle-Calédonie"**.

Contact de Julie + 687 82 75 08 - julie.micheli@acnoumea.nc

Vidéo : [https://drive.google.com/file/d/1tzSca-HcrEEhPXUbei-700M9cgyKpOAm/view?usp=drive\\_link](https://drive.google.com/file/d/1tzSca-HcrEEhPXUbei-700M9cgyKpOAm/view?usp=drive_link)

## 2. Debrief de la journée la mer du 02/09

- ⇒ **Nombre d'inscrits** = 74
- ⇒ **Nombre de présents** = environ 80
- ⇒ **1 plénière avec 3 thématiques** : Matin - Stratégie régionale / Economie / Innovation
- ⇒ **2 tables rondes** : Après-midi - Tourisme et croisière / Transition écologique
- ⇒ **Nombres d'intervenants** : 16 le matin + 8 l'après-midi = 24
- ⇒ **Budget** : 538 700 F

Retours du CA = E. Castaing remarque que le Haut-commissaire est particulièrement impliqué sur le maritime ce qui s'est traduit par une double prise de parole (en introduction puis avant son départ (en milieu de matinée) pour inviter le CMNC à prendre contact avec Claire Durrieu).

Lionel Loubersac partage qu'il a reçu des félicitations mais il aurait aimé que la journée soit plus largement ouverte aux extérieurs.

## 3. Debrief du forum à Fidji des 4 & 5/09 : Luc a lu la présentation qu'il avait faite lors du forum et a repris le contenu de son rapport (en annexe de ce compte rendu).

Lionel Loubersac invite à poursuivre les échanges avec le SCREE en étant « incisif ».

## 4. Dossier de partenariat CMNC / Privé : Afin de pérenniser le fonctionnement du CMNC en cette période de baisse drastique des subventions institutionnelles, Priscilla Sabra propose de porter un projet de partenariat privé via un dossier qu'elle va constituer. Elle propose de contacter la CPS lorsque le dossier sera finalisé. Lionel Loubersac pourra la présenter à Stuart Michin et Jérôme Aucan.

## 5. Point sur les AEM :

- ⇒ Présentation du [programme](#)
- ⇒ Inscriptions à prendre avant le 2/10 (tarif réduit) pour Marc et Soizic. Départ de Marc le 20/09 et retour le 16/11. Départ de Soizic le 24/10 et retour le 18/11.
- ⇒ Echanges CMF / CMNC : peut-être une prise de parole de Samuel Hnepeune lors d'une séquence Outre-Mer.

## 6. Point sur l'actualité

- Marianne précise que le Bilan financier et comptable du CMNC a été reçu de PGA, il sera transmis aux membres du CA.
- Projet sur les moyens de levage moderne : étude en cours du cabinet BECA : Point d'attention sur le choix d'un prestataire, certes installé en NC depuis de nombreuses années, mais qui a des intérêts en NZ et en Australie et pourrait voir ce projet comme un potentiel concurrent pour ces pays voisins.
- Participation à la journée de l'Action de l'Etat en Mer le 30/09 : présentation de Priscilla et Luc portant sur les enjeux du maritime en NC. Marc Negrello demande si les membres du CMNC peuvent y être conviés (Soizic se renseigne).
- Observatoire économie de la mer est en ligne : <https://www.clustermaritime.nc/observatoire-economie-maritime/> :

- **100% des membres** votent pour le devis de Skazy à 84 800 F TTC qui vise à améliorer la navigation et l'ergonomie de l'observatoire de l'économie du maritime.
- Participation à Ech'océan 9/10 : intervention d'A.Giraud

#### 7. Questions diverses

A.Giraud annonce que par suite de sa présentation d'e-Buoy NC, lors de la Journée de la mer, son projet avance bien et une étude est prise en charge par l'ACE et le CNRETEC.

L. Loubersac annonce que le congrès organise un RDV du Congrès sur les retours de l'UNOC, le 23/09, il y présentera l'annuaire.

Fin de la réunion à 16h30  
Nouméa, le 16/09/2025

Le Président de séance



Le Secrétaire de séance



# DEVENIR ENTREPRISE MENTOR

## LES AVANTAGES POUR LES ENTREPRISES

Participer au « Parcours entrepreneurs » c'est permettre aux entreprises locales :

- D'identifier et d'attirer des talents prometteurs de demain sur un territoire en constant besoin de compétences.
- D'afficher leur engagement dans l'accompagnement de la jeunesse calédonienne, dans une dynamique RSE.
- De devenir mécène d'un parcours éducatif et d'obtenir un reçu fiscal, déductible des impôts.

Mais surtout...

Participer au « Parcours entrepreneurs » c'est s'engager dans une aventure humaine riche en partage et épanouissante à la fois pour les élèves mais également pour les mentors !

**Entreprises  
calédoniennes,  
rejoignez-nous !**



## Le « Parcours entrepreneurs » Quelques chiffres

64 élèves de classe de seconde générale et technologique et première STMG

Un lycée pilote, le Lycée Jules Garnier

30 entreprises mentors mobilisées

De nombreuses associations et organisations partenaires (MEDEF NC, CCI NC, Associations des entrepreneurs kanaks, Association des Femmes chefs d'entreprises, Impulséo, ADIE, Entreprendre pour Apprendre...)



## Contacts



+ 687 82 75 08



julie.micheli@ac-noumea.nc



**Mentorat  
entrepreneurial  
à l'École**

**PROJET PILOTE  
LYCÉE JULES GARNIER**





# ENTREPRENDRE A L'ECOLE

## OBJECTIFS DU PARCOURS ENTREPRENEURS

Le programme a été pensé pour permettre aux élèves de classe de seconde, première et terminale de créer des mini-entreprises fictives, en partant de l'émergence d'une idée jusqu'à l'élaboration d'un business plan.

- ➡ Sensibiliser les lycéens aux enjeux et besoins économiques du territoire
- ➡ Leur faire découvrir l'entrepreneuriat et démontrer qu'il est accessible à tous
- ➡ Développer le leadership et la confiance en soi chez les jeunes
- ➡ Encourager les jeunes à devenir acteurs du changement et du développement économique de leur territoire.

Ce programme offre une expérience enrichissante :

- ➡ Pour les élèves : qui découvrent le monde de l'entreprise de façon ludique et pratique et bénéficient d'un suivi et d'un accompagnement personnalisé sur leur projet d'entreprise
- ➡ Pour les mentors : qui contribuent à faire évoluer les jeunes vers plus d'autonomie et de prise de confiance en eux-mêmes et en leurs capacités.

***Unissant leurs forces, l'école et l'entreprise créent un environnement propice à l'apprentissage, à l'innovation et in fine au développement économique du territoire.***



# METHODOLOGIE D'ENSEIGNEMENT

## UN PARTENARIAT ECOLE-ENTREPRISES

Le « Parcours entrepreneurs » s'organise autour d'un enseignement mixte "enseignants-mentors d'entreprises". Il s'appuie sur différents modules visant à la formalisation du business plan des mini-entreprises créées par les élèves :

- ➡ Interventions régulières d'entreprises en classe
- ➡ Enseignements théoriques réalisés par les enseignants sur les différentes thématiques du business plan (stratégie commerciale, communication, RH, finances), en s'appuyant sur modules délivrés "clé en main" par l'Association Entreprendre pour Apprendre)
- ➡ Ateliers pratiques de partage avec les mentors d'entreprises partenaires (une fois par mois)
- ➡ Présentation des projets de mini-entreprises les plus innovants au concours national de l'Association Entreprendre pour Apprendre en classe de Terminale
- ➡ Stages d'application dans les entreprises mentors des projets de mini-entreprises

## ORGANISATION DU PARCOURS SUR 3 ANS

### ANNEE 1

Classe de 2nde

Élaboration du projet

### ANNEE 2

Classe de 1ère

Formalisation du Business Plan

### ANNEE 3

Classe de Tle

Financement du projet



Lundi 8 septembre 25

Retour de mission Luc SORLIN

**Forum économique UE-Pacifique**

**Nadi (Fidji) les 4-5 septembre 2025**



1. Contexte du forum
2. Programme
3. Visite du port autonome de Lautoka
4. Rencontre avec BEI – Nadège HOPMAN
5. Présentation du projet de base de maintenance navale
6. Port Infrastructure et maritime transport



## 1 Contexte du forum

Le **Global Gateway** est la stratégie mondiale de l'Union européenne pour financer des infrastructures durables (numérique, énergie, transport, santé, éducation, recherche). Il mobilise jusqu'à **300 milliards d'euros sur la période 2021–2027**.

Dans ce cadre, lors du **premier Forum économique UE–Pacifique** qui s'est tenu à **Nadi (Fidji) les 4–5 septembre 2025**, l'UE a annoncé un investissement de **près de 300 millions d'euros** spécifiquement pour le **Pacifique**. Cette enveloppe se décompose notamment ainsi :

- **80,2 M€** pour l'océan, le climat et l'environnement
- **53,3 M€** pour l'énergie renouvelable
- **19 M€** pour l'eau, l'assainissement et la santé
- **50,9 M€** pour la bonne gouvernance
- **24 M€** pour l'agriculture et les chaînes de valeur
- **39,7 M€** pour les infrastructures (ports, ponts, etc.)
- **26,8 M€** pour le commerce et le secteur privé.

Ce forum a réuni l'UE, les **15 États insulaires du Pacifique** et les **territoires français d'outre-mer** (Nouvelle-Calédonie, Polynésie, Wallis-et-Futuna). Il vise à soutenir les **PME locales**, favoriser la **blue economy**, développer les **super-yachts**, le **tourisme durable**, **l'agroalimentaire et les énergies propres**, et renforcer la **résilience climatique** et l'intégration régionale.

### Qui peut bénéficier du programme Global Gateway, distinction entre iEPA et OCT ?

Les **pays iEPA** (Papouasie-Nouvelle-Guinée, Fidji, Samoa) sont des **États souverains partenaires** de l'UE. Ils bénéficient d'un **accès préférentiel** au marché européen (droits de douane réduits/supprimés) grâce à l'iEPA et peuvent obtenir des financements du **Global Gateway** via des programmes régionaux.

Les **OCT/PTOM** (Nouvelle-Calédonie, Polynésie française, Wallis-et-Futuna...) sont des **territoires associés à l'UE** par le Traité. Ils profitent d'un **accès complet sans droits ni quotas** au marché européen, disposent de **programmes de financement spécifiques** en plus du Global Gateway, et jouissent d'une relation plus privilégiée avec l'UE que les pays iEPA.

Aspect	Pays <b>iEPA</b> (PNG, Fidji, Samoa)	<b>OCT</b> (Nouvelle-Calédonie, Polynésie, Wallis...)
<b>Statut vis-à-vis de l'UE</b>	États souverains, partenaires tiers	Territoires associés à l'UE (TFUE art. 198–204)
<b>Accès marché UE</b>	Préférentiel (suppression progressive des droits)	Duty-free, quota-free (accès complet et permanent)
<b>Accès Global Gateway</b>	Oui, via programmes régionaux	Oui + programmes spécifiques OCT
<b>Financements dédiés</b>	Non, dépend des appels Global Gateway	Oui, via instruments UE dédiés aux OCT
<b>Intégration UE</b>	Externe, par accords commerciaux	Intégration privilégiée via statut d'association

Secteur	Montant (M€)	Projets déjà actés	Enveloppes en programmation
<b>Océan, climat, environnement</b>	80,2	—	Programmes régionaux pour durabilité, résilience, biodiversité
<b>Énergie renouvelable</b>	53,3	- Centrales solaires en <b>Papouasie-Nouvelle-Guinée</b> - Programmes d'efficacité énergétique aux <b>Tonga</b>	Renforcement des mix énergétiques dans d'autres États insulaires
<b>Eau &amp; assainissement (WASH)</b>	19	- Services d'eau potable et d'assainissement en <b>PNG</b> - Renforcement WASH à <b>Samoa</b>	—
<b>Bonne gouvernance</b>	50,9	Projets institutionnels en <b>PNG, Îles Salomon, Timor-Leste</b>	Autres appuis à la gouvernance régionale
<b>Agriculture / chaînes de valeur</b>	24	- Valorisation agroalimentaire à <b>Vanuatu</b> - Filière coco à <b>Tuvalu</b>	—
<b>Infrastructures</b>	39,7	- Réhabilitation du <b>pont Fiu</b> (Îles Salomon) - Réhabilitation du <b>port de Rabaul</b> (PNG) - Construction d'un <b>port à Kiribati</b>	—
<b>Commerce &amp; secteur privé</b>	26,8	- Lancement du <b>fonds Matanataki</b> (dirigé par des femmes, résilience climatique) - Création envisagée d'une <b>entité bilatérale UE–Pacifique</b> pour le commerce	Développement de l'économie bleue et verte, appui PME locales



## 2 Programme

### EU-PACIFIC BUSINESS FORUM NADI - REPUBLIC OF FIJI 04-05/09/2025

DAY 0-Wenesday 3 September 2025	
8:30-9:30	Visite du port Autonome de Lautoka <ul style="list-style-type: none"> <li>Krishnit Charan – Manager Projects Fidji Port</li> <li>Christopher Gyges</li> <li>Samuel Hnepeune</li> <li>Luc Sorlin</li> </ul>
17:00 – 21:00	Réception Ambassade de France reçu par Benjamin DELANNOY premier conseiller Discours ministre des PTOM EU

DAY 1-Thursday 4 September 2025			
8:30-9:30	Opening Prayer Welcome Addresses		
8:30-9:30	Plenary Session: Energy for Climate Action - Catalysing Investment for a Resilient Pacific		
9:30-10:45	Networking Coffee		
11:15-12:30	Breakout Session: Connected Pacific - Infrastructure and Innovation in the Digital Era		
	Digital Infrastructure	Digitally Enabled Services	
12:30-14:00	Networking Lunch		
14:00-15:30	Breakout Session: Realising the Blue Pacific Continent - Investing in Ocean for Sustainable Growth		
	Sustainable Aquaculture and Fishery	Port infrastructure and Maritime Transport	Sustainable Tourism
15:30-16:30	Networking Coffee		
16:30-18:30	(B2B) /Business to Government (B2G) meetings	Investment opportunities in New Caledonia, French Polynesia and Wallis & Futuna	Side Event
	PITCHING SESSION: INVESTMENT OPPORTUNITIES IN NEW CALEDONIA, FRENCH POLYNESIA AND WALLIS & FUTUNA  Cette session mettra en lumière les opportunités d’investissement dans les territoires français du Pacifique. Destinée aux représentants des industries européennes et pacifiques, aux financiers et aux parties prenantes institutionnelles, la session sera structurée en trois sous-sessions — une par territoire. Chacune présentera le potentiel économique du territoire, son attractivité pour les investisseurs ainsi que les opportunités sectorielles spécifiques, à travers des interventions ciblées de leurs gouvernements, chambres de commerce et entreprises locales. Chaque segment se conclura par des présentations (« pitches ») de promoteurs publics et privés portant sur des projets concrets, prêts à être financés.  Speakers: <b>New Caledonia</b> <ul style="list-style-type: none"><li>Hon. <b>Christopher GYGES</b>, Government Spokesperson, Minister responsible for the economy, foreign trade, taxation, labour and employment, energy transition, digital economy, and the attractiveness of New Caledonia</li><li>Hon. <b>Samuel HNEPEUNE</b>, Minister responsible for air transport, maritime affairs and port infrastructure, research and development of natural resources, and vocational</li></ul>		

	<p>training, New Caledonia</p> <ul style="list-style-type: none"> <li>• Mr <b>Guillaume MARTINEAUD</b>, Consular Member, Chamber of Commerce and Industry of New Caledonia</li> <li>• Mr <b>Luc SORLIN</b>, Secretary of the Maritime Cluster of New Caledonia</li> <li>• Mr <b>Xavier CLAUDE</b>, CEO, Groupe Le Centre (GLC) and Deputy CEO, Compagnie Maritime des Îles (CMI), New Caledonia</li> <li>• Avec la participation de la ministre française du pacifique <b>Veronique Roger Lacan</b></li> </ul> <p><b>French Polynesia</b></p> <ul style="list-style-type: none"> <li>• <b>Ms Hinano TEANOTOGA</b>, Director, Economic Development Agency (ADE), French Polynesia</li> <li>• <b>Ms Camille ANDRIEUX</b>, Director, Inter Invest, French Polynesia</li> <li>• <b>Mr Thibaut Desemberg</b>, President of French Tech, French Polynesia</li> <li>• <b>Mr Laïza Vongey</b>, CEO of EPIC Vanille de Tahiti</li> </ul> <p><b>Wallis &amp; Futuna</b></p> <ul style="list-style-type: none"> <li>• <b>Mr Jean-Paul MAILAGI</b>, President of the Finance Committee of the Territorial Assembly, Wallis &amp; Futuna</li> <li>• <b>Mr Denis EHRSAM</b>, Director, Chamber of Commerce, Wallis &amp; Futuna</li> <li>• <b>Mr Axel VINET</b>, Business Manager, Veïogo EURL, Wallis &amp; Futuna</li> </ul> <p>Moderator: <b>Mr Roberto Estellés Colom</b>, Team Leader, Unit for Overseas Countries and Territories, Directorate-General for International Partnerships, European Commission</p>
<b>19:00-21:00</b>	Diner délégation Calédonienne au Sheraton

<b>DAY 2-Friday 5 September 2025</b>	
<b>08.30-09.00</b>	Welcome Coffee
<b>09.00-11.00</b>	<p>PRAYER</p> <p><b>ROUNDTABLE: UNLOCKING EU-PACIFIC TRADE MAKING THE EU-PACIFIC INTERIM ECONOMIC PARTNERSHIP AGREEMENT WORK FOR MUTUAL BENEFITS</b></p> <p>Cette session portera sur le renforcement des liens commerciaux entre les pays insulaires du Pacifique et l'Union européenne, en mettant en avant le nombre croissant de pays du Pacifique rejoignant l'<b>Accord de Partenariat Économique intérimaire (iEPA)</b>. La discussion se concentrera sur l'impact de l'iEPA dans la suppression des barrières commerciales et sur la promotion de partenariats commerciaux durables profitant aux deux régions, en particulier dans le domaine des produits agroalimentaires. La session explorera des solutions possibles pour relever les défis liés au commerce qui freinent la pleine réalisation du potentiel de l'iEPA, notamment par une meilleure compréhension des exigences réglementaires de l'UE afin d'assurer la conformité. Elle prendra également en compte la nécessité de résoudre les problèmes liés au fret et à la logistique, y compris la connectivité limitée, considérée comme un facteur clé pour libérer le potentiel d'exportation de la région.</p> <p><b>Présentation :</b> Mme Cristina Miranda Gozalvez, Cheffe d'unité, Afrique et Pacifique, Pays et Territoires d'Outre-Mer, Direction générale du Commerce, Commission européenne (en ligne).</p> <p>Panellists:</p> <ul style="list-style-type: none"> <li>• <b>H.E. Joseph Ma'ahanua</b>, Solomon Islands High Commissioner to Fiji</li> <li>• <b>Dr Johannes Hahn</b>, Special Emissary for the Austrian Government, Former EU Commissioner (2010-2024)</li> <li>• <b>Ms Cristina Miranda Gozalvez</b>, Head of Unit, African and Pacific, Overseas Countries and Territories, Directorate-General for Trade, European Commission (online)</li> <li>• <b>Mr Raymond Yee</b>, Vice President, Customs Compliance &amp; Regulatory Affairs, DHL Express</li> <li>• <b>Ms Jodie Stewart</b>, Trade Commissioner, Pacific Trade Invest (PTI) Europe</li> <li>• <b>Ms Debra Sadranu</b>, Managing Director, Nama Fiji</li> </ul>

	Moderator: <b>Ms Sylvie Bétemps Cochin</b> , Chief, Office for Asia and the Pacific, International Trade Centre (ITC)	
<b>11.00-11.30</b>	NETWORKING COFFEE BREAK	
<b>11.30-12.00</b>	Rencontre délégation calédonienne et BEI (Banque européenne d'investissement)	TRADITIONAL WELCOME CEREMONY TO LAUNCH THE HIGH-LEVEL SPECIAL SESSION
<b>12.00-13.00</b>	<b>SPECIAL SESSION: GLOBAL GATEWAY IN ACTION SIGNING CEREMONIES AND ANNOUNCEMENTS</b> <ul style="list-style-type: none"> <li>• <b>H.E. Jozef Síkela</b>, European Commissioner for International Partnerships</li> </ul> Master of Ceremony: Ms Sarah Rinaldi, Head of Unit for East Asia and the Pacific, Directorate-General for International Partnerships, European Commission	
<b>13.00-14.30</b>	NETWORKING LUNCH	
<b>14.30-16.15</b>	<b>HIGH-LEVEL CLOSING ROUNDTABLE: STRENGTHENING EU-PACIFIC INVESTMENT PARTNERSHIPS UNDER THE EU'S GLOBAL GATEWAY</b> <p>After two days of rich panel discussions and business meetings, this closing High-Level Roundtable will give prominence to the point of view of high-level government representatives and senior business leaders from the Pacific about the potential of scaling up the EU's Global Gateway in the region. They will discuss how in their view we can shape together a forward-looking agenda for EU-Pacific trade and investment partnerships, in a sustainable, climate-resilient and inclusive manner.</p> <p><b>Participants:</b></p> <ul style="list-style-type: none"> <li>• <b>Hon. Surangel Samuel Whipps Jr.</b>, President of the Republic of Palau</li> <li>• <b>Hon. Moetai Charles Brotherson</b>, President of French Polynesia</li> <li>• <b>Hon. Manoa Kamikamica</b>, Deputy Prime Minister and Minister for Trade, Co-operatives, Small and Medium Enterprises and Communications of Fiji</li> <li>• <b>H.E. Baron Waqa</b>, Secretary General, Pacific Islands Forum Secretariat (PIFS)</li> <li>• <b>Mr Jason Collins</b>, CEO, European Australian Business Council (EABC) and Chairman, European Business Organisation (EBO)</li> <li>• <b>Mr Howard Politini</b>, Board Chair of the Pacific Islands Private Sector Organisation (PIPSO)</li> </ul> <p>Moderator: <b>H.E. Barbara Plinkert</b>, Ambassador of the European Union to the Pacific</p>	
<b>16.15-16.30</b>	CONCLUDING REMARKS by <b>H.E. Jozef Síkela</b> , European Commissioner for International Partnerships	
<b>16.30-18.30</b>	BUSINESS TO BUSINESS (B2B)/BUSINESS TO GOVERNMENT (B2G) MEETINGS	
<b>19.00 21:00</b>	Photo délégation calédonienne DINNER RECEPTION and CULTURAL EVENT	



### 3 Visite du port autonome de Lautoka – Mercredi 3 septembre

- 2 ports autonomes Lautoka et Suva plus des ports secondaires dans les autres îles
- En rénovation et peu de possibilité d'extension
- 1 projet de HUB sur une autre zone géographique avec une capacité de 1000 Te ?
- 2 cales de halage 500T et 1000T nouvellement rénovée
- 2 docks flottants 3000T et 5000T opérés par des acteurs privés
- Le projet de Edge slipway est dans les cartons et ne dégage pas beaucoup d'enthousiasme

Fidji est en train de transformer ses infrastructures portuaires pour répondre à une demande croissante, avec des projets ambitieux couvrant l'amélioration des infrastructures existantes et la création d'un hub logistique régional majeur

Par comparaison

Port	Capacité annuelle (TEU/an)	Capacité de stockage instantané / Terminal Storage
<b>Lautoka</b>	≈ 50 000 TEU/an ( <a href="#">The Freight</a> )	Capacité de stockage d'environ <b>2 800 TEU</b> (navires Handy-max) ( <a href="#">Fiji Port Terminal</a> )
<b>Suva</b>	≈ 250 000 TEU/an ( <a href="#">The Freight</a> )	Capacité de stockage de <b>40 000 TEU</b> ( <a href="#">fijiports.com.fj</a> )
<b>Projet Mega Port (Rokobili)</b>	<b>1 million → 4 millions TEU/an</b>	
<b>Nouméa</b>	≈ 110 000 TEU/an (réel) – capacité jusqu'à 180 000 TEU/an ( <a href="#">theprif.org</a> )	(Stockage instantané non précisé, mais les capacités annuelles donnent un bon aperçu global.)



#### 4 Rencontre avec BEI – Nadège HOPMAN – vendredi 5 septembre

La **Banque Européenne d'Investissement (BEI)** est l'institution financière de l'Union européenne. Son rôle principal est de **financer des projets qui soutiennent les politiques de l'UE**, en accordant des prêts à long terme, des garanties ou des participations.

Ses missions principales sont :

- **Soutenir la croissance économique** et la création d'emplois dans l'UE.
- **Financer des infrastructures stratégiques** (transports, énergie, numérique, recherche, innovation).
- **Accompagner la transition écologique** et le développement durable (climat, énergies propres, efficacité énergétique).
- **Agir à l'international** en soutenant des projets dans les pays partenaires de l'UE, notamment via des programmes comme **Global Gateway**.

En résumé, la BEI est **la banque de l'UE**, qui utilise sa capacité d'emprunt sur les marchés pour réinvestir dans des projets publics et privés à fort impact économique, social ou environnemental.

La **Banque européenne d'investissement (BEI)** finance jusqu'à **50 % du coût d'un projet**, avec des prêts généralement supérieurs à **25 M€**. Ses **taux d'intérêt** sont plus bas que ceux des banques commerciales (grâce à sa note AAA) et ses prêts peuvent s'étaler sur **20 à 30 ans**, ce qui est rare ailleurs. Elle demande des **garanties solides** (souveraines ou sur actifs), mais offre en contrepartie plusieurs avantages : **conditions financières plus favorables**, **effet de levier** pour attirer d'autres bailleurs, et **expertise technique** dans la préparation des projets.

Notre projet de synchrolift est éligible à la BEI

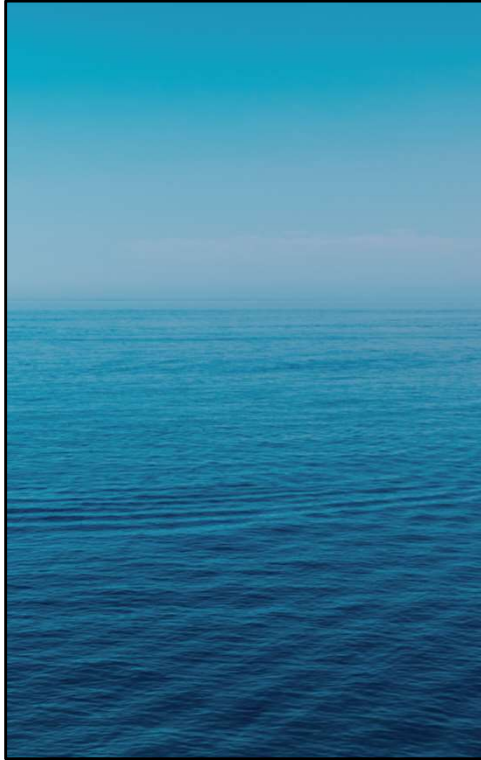


**5 Présentation du projet de base de maintenance navale dans le cadre de la table ronde  
« Investment opportunities in New Caledonia, French Polynesia and Wallis & Futuna »**

**4 septembre 16h30**







## EU-PACIFIC BUSINESS FORUM

Development of a  
Regional Ship Maintenance Facility  
in New Caledonia

Wednesday, September 4, 2025



Hello everyone,

I am **very pleased** to be here to present a strategic project for Europe in the Pacific:

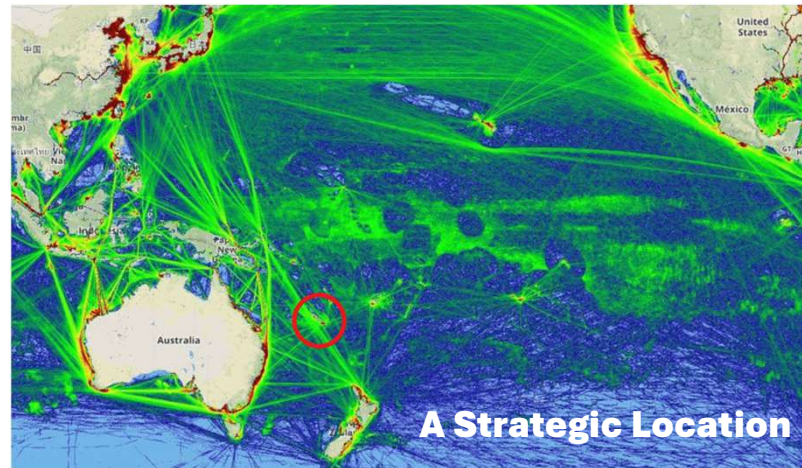
The Development of a **Regional Ship Maintenance Facility** in New Caledonia



New Caledonia is a **European land** in the heart of the Pacific.

It gives Europe

a unique strategic presence in the **Indo-Pacific**.



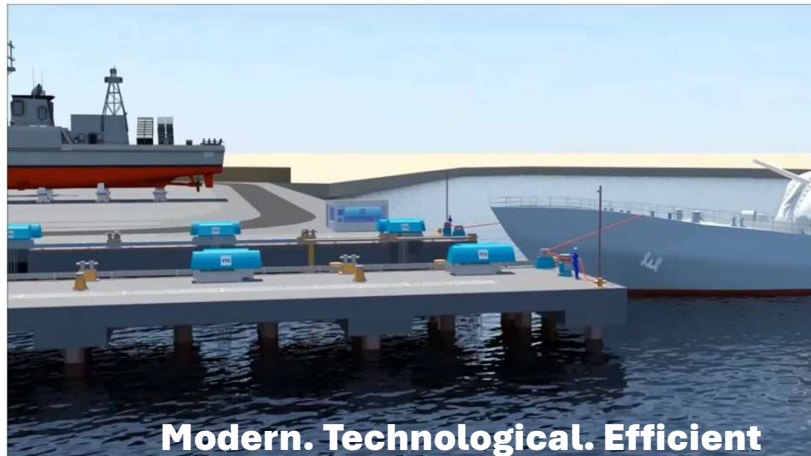
It is also ideally located at the center of global trade.





The project addresses two main challenges:

- **First,**  
to strengthen European sovereignty  
by providing a technical base  
able to accommodate all Caledonian vessels, including military ships.
- **Second,**  
to support the development of the regional blue economy  
and create a recognized competence hub in the Pacific.



In **concrete terms**,

**it is about** modernizing our infrastructure  
**to increase** docking capacity fivefold  
with a modern tool **able to lift** several ships at the same time, up to 4,000 tons.

**This includes** ferries, barges, superyachts, scientific vessels and military ships.

The first market studies **confirm** a growing demand.

- **Locally**, shipowners are looking for reliable solutions.
- **Regionally**, neighboring countries **like Australia and New Zealand** are sometimes saturated.

New Caledonia can become a **competitive alternative**



The project has also a **strong environmental dimension**:

**It helps** cut emissions by allowing Caledonian ships to be serviced locally instead of overseas.

It also **opens the way** for new sectors such as

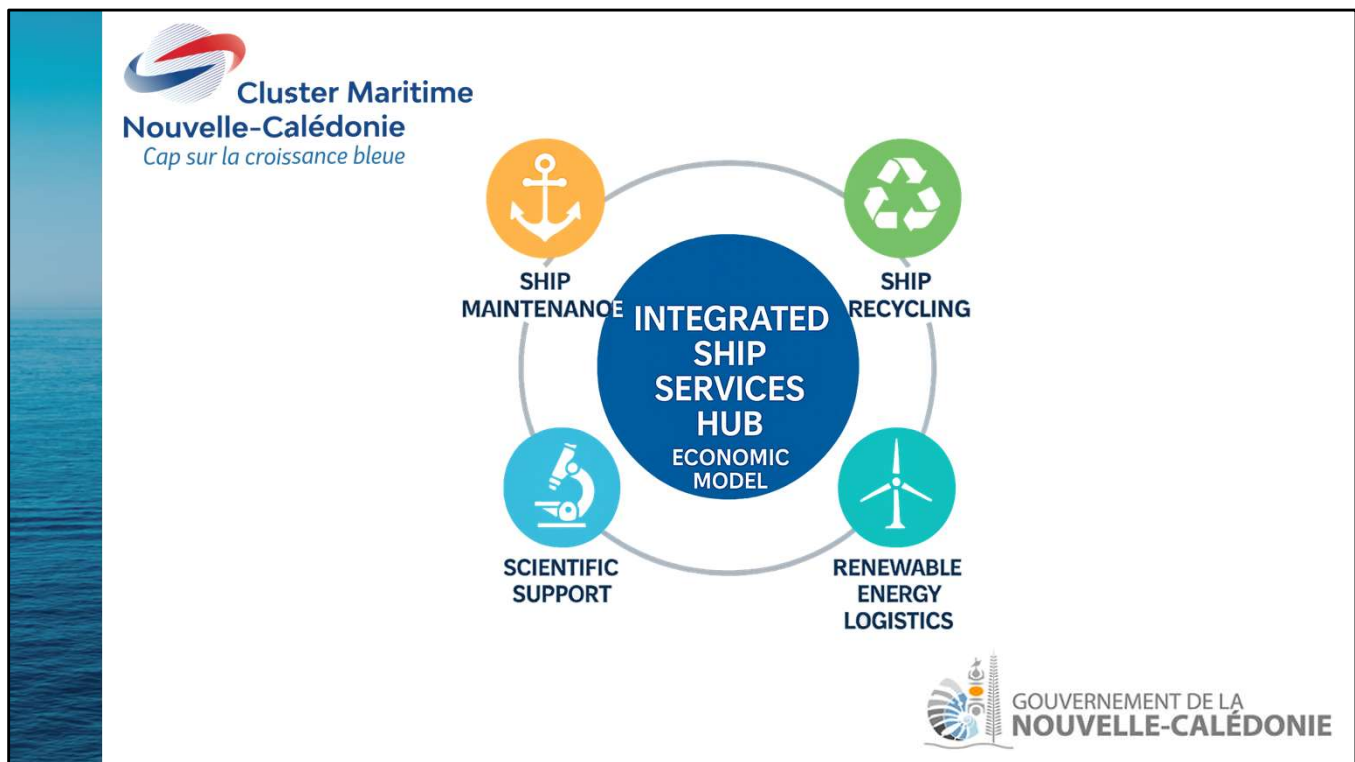
➤ **marine renewable energies**

and

➤ **ship recycling, under European standards,**

which is a **promising sector** still absent in the Pacific.





The first economic analyses show **the viability of the project**.

Its **profitability** is based on a **broad and complementary range of services**, generating revenue well beyond ship maintenance alone.

It includes in particular:

- ship recycling
- afloat maintenance,
- support for scientific missions, and
- The role of a logistics base for the deployment of marine renewable energies.

**This diversity** ensures a sustainable activity, creating value  
**and**  
attracting both local and international clients.



In conclusion, The Development of a **Regional Ship Maintenance Facility** in New Caledonia is both

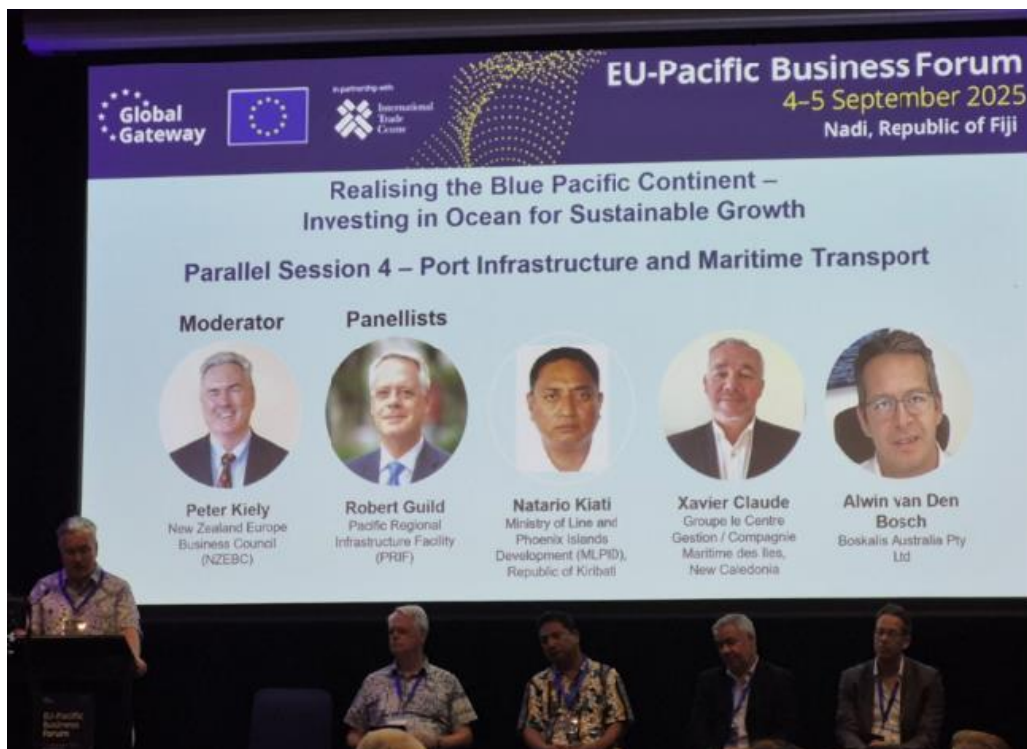
- a response to local needs,
- a regional opportunity, **and**
- a lever for economic diversification in New Caledonia.

Beyond that, this project is fully aligned with the European **Global Gateway** initiative, which aims to develop sustainable and strategic infrastructures worldwide.

By positioning New Caledonia as a partner of Europe in the Pacific, we affirm our shared commitment to building a **blue, connected and sustainable economy**, serving the entire region

Thank you for your attention

6 Port Infrastructure et maritime transport - 4 septembre 14h00



## Overview of PRIF

- PRIF is a multi-partner coordination and technical assistance facility established in 2008 and based in Suva since 2024
- PRIF helps Pacific island countries meet their infrastructure challenges through national infrastructure planning, technical assistance, and capacity development
- Members are 13 PICs + PNG as associate member
- Resource library and Pacific Community of Practice at [www.theprif.org](http://www.theprif.org)



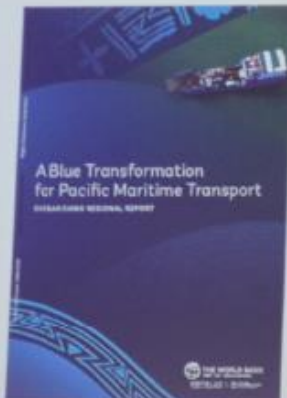
## Key opportunities

- Pacific island countries are planning USD 1 billion of port projects in the next 3 years.
- Investing for life – planning for asset management and climate resilience – will ensure infrastructure endures.
- Domestic and international connectivity are the keys to social benefits and economic resilience.
- Commitment and leadership are needed to increase maritime safety.
- Regional vision and cooperation are essential to overcome well-known challenges.





## Recent studies relevant to Pacific maritime transport



State of the sector



Risk Assessment



Future Vision

## Trends – international



### International Shipping



- Imports drive international services. Food, fuel, goods, vehicles, equipment, materials. Exports a fraction (1:3 to 1:10).
- Containers arrive full, leave empty.
- Low volume routes, high prices, and limited competition are outcomes, not a causes.
- Three types of routes: shuttle, long haul, intra-regional
- Potential opportunities: regulatory oversight including regional cooperation, Improved services to SIS, ancillary services such as repair and provisioning.

## Trends - ports



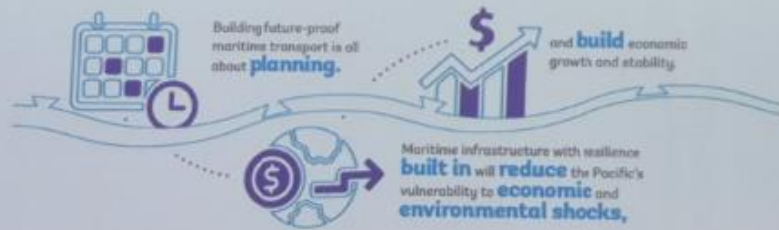
- Gateway ports are a literal lifeline for economies and disaster recovery.
- Most PICs have only one gateway port that is sufficient, but some (Fiji, PNG, Solomons) need significant investment.
- Financial unsustainability, under-investment and poor asset management are shortening lifespans of port infrastructure.
- Improved master planning and private sector participation offer significant opportunities in larger ports.

## Trends - domestic



- Most domestic routes characterized by long distances, low volumes, low financial value.
- The result is poor viability and significant safety issues.
- Technical and economic regulation can both be improved relatively efficiently.
- There are great examples of government support through franchise shipping schemes and maritime safety authorities, and emerging regional cooperation, but these need predictability.
- Development partners are supporting infrastructure and training.

## Trends – climate and disaster resilience



- Ports are a literal lifeline in the Pacific. Yet six PICs are in the world's 20 most vulnerable countries.
- Contingency planning, business continuity, and capacity all lag behind risk assessments.
- Regional governance and cooperation can begin to fill some gaps and increase efficiencies through economies of scale and capacity sharing.

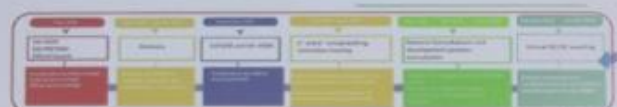
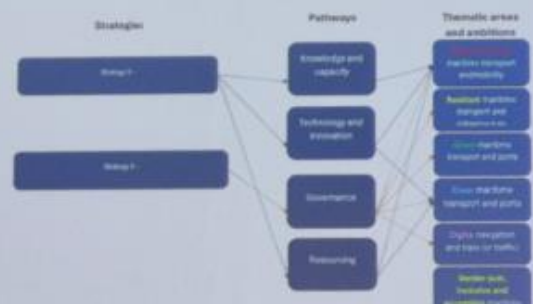
## Pacific One-Maritime Framework



- The POMF is a key initiative under the region's 2050 Strategy to ensure accessible and affordable maritime transport for sustainable economic growth. Goals include:

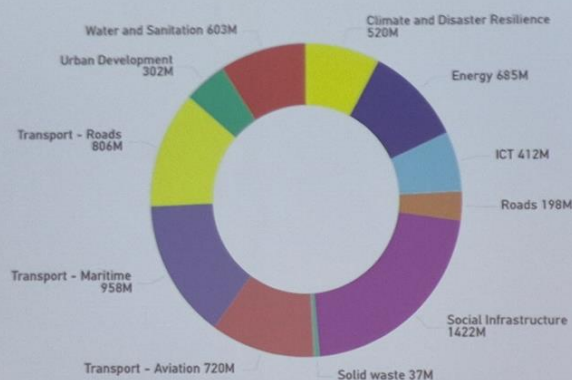
- Safe and secure maritime transport and mobility
- Resilient maritime transport and infrastructure
- Gender-just, inclusive and accessible maritime transport
- Green maritime transport, infrastructure and ports
- Digital navigation and traffic facilitation
- Clean maritime transport and ports

- Approaches include knowledge and capacity, (ii) technology and innovation, (iii) governance and collaboration, and (iv) resourcing



## Maritime transport as a share of ODA

- Ports and shipping make up about 14% of total ODA for infrastructure in the Pacific region – more than either roads or aviation



## Pacific port project pipeline as of July 2025

Agency	Country	Project Name	Project Budget (USD million)	Timeframe
ADB	SOL	Land and Maritime Connectivity Investment Project - Tranche 2	TBD	2025
ADB	SOL	Land and Maritime Connectivity Project, Tranche 3	TBD	2025
ADB	VAN	Outer Island Maritime Project	TBD	2025
DFAT	SOL	Noro Port Upgrade	78.3	2025
DFAT	PNG	Daru Port	18.1	2025
DFAT	KIR	Kiribati Ports Phase 2 including Betio Port	48.2	2026
DFAT	SOL	Bina Harbour	96.4	2027
EIE	PNG	Connect PNG Program – SHIP Tranche 3 (w/ADB)	60-100	2024 or after
EU	KIR	Multi-purpose Port on Christmas Island	TBC	2024 or after
EU	PNG	Rahaul Port Project (w/AFD)	65-80	2025
EU	RMI	Port Rehabilitation Project (w/DFC)	TBD	2024-2025
JICA	Regional	Regional Advisor for Port Operations and Maintenance and Policy in PICs (TA)	TBD	2023-2025
MFAT	COO	Cook Islands Avatiu Port Entrance Options Study	9.1	2023-2024
MFAT	SOL	Bina Harbour Project	TBD	2023-2030
USAID/DFC	RMI	Pacific International Inc Fisheries Dock Expansion Project	TBD	2023-2025
JICA	KIR	Expansion of Betio Port	TBD	TBD
DFAT	PNG	PNG Ports Project	401.4	2028
DFAT	TUV	Nui and Niutao Outer Island Maritime Infrastructure Project	13.8	2024
DFAT	TON	Tonga Nuku'alofa Port Upgrade Project	20.2	2026
DFAT	KIR	Charlie Wharf Upgrade	16.1	2027